

JB

中华人民共和国机械行业标准

JB/T 7726—95

叠层式电热育雏器

1995-06-20 发布

1996-01-01 实施

中华人民共和国机械工业部 发布

叠层式电热育雏器

1 主题内容与适用范围

本标准规定了叠层式电热育雏器的基本参数,技术要求,试验方法,检验规则和标志、包装、运输、贮存等要求。

本标准适用于叠层式电加热育雏笼养设备。

2 型式与基本参数

2.1 型式如图 1 所示。

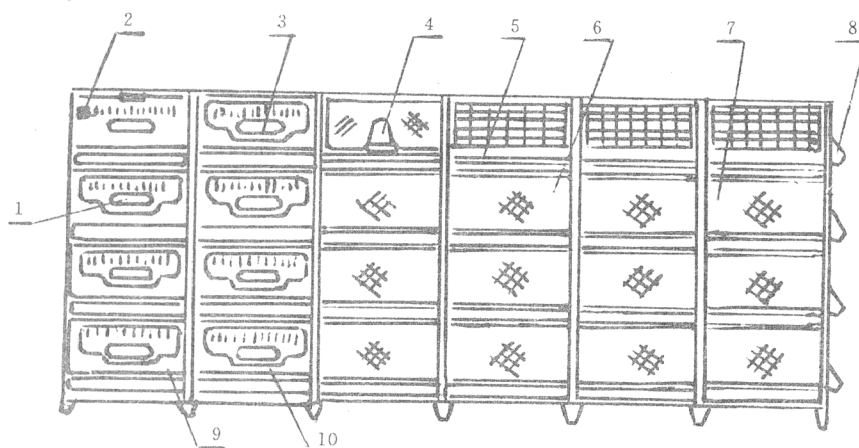


图 1

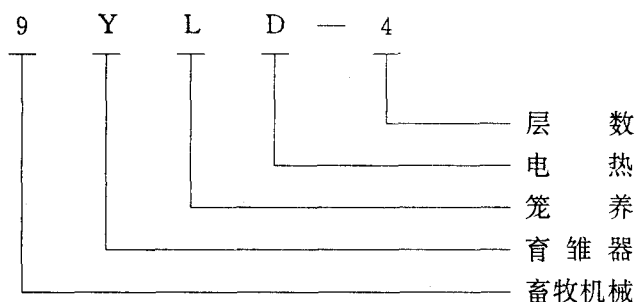
1—观察窗; 2—水盘; 3—温度计; 4—真空式饮水器; 5—粪盘;
6—运动场中组; 7—运动场尾组; 8—食槽; 9—加热笼; 10—保温笼

2.2 基本参数应符合表 1 的规定。

表 1 叠层式电热育雏器基本参数

项 目		单 位	参 数	
每层笼高		mm	330~350	
粪盘尺寸		mm	685×685	
温度控制范围		℃	20~40	
电加热功率		kW	2	
饲养量	蛋鸡	1~15 日龄	只	1400~1600
		15~30 日龄	只	1000~1200
		30~45 日龄	只	700~800
	肉鸡	28 日龄	只	700~800

2.3 型号表示方法



3 技术要求

- 3.1 电热育雏器应符合本标准的规定,并按经规定程序批准的图样和技术文件制造。
- 3.2 控温元件应动作灵敏、准确,控温误差在 $\pm 0.5^{\circ}\text{C}$ 范围内。
- 3.3 加热笼、保温笼内各自温差不得大于 2.5°C 。
- 3.4 加热笼平均温度与保温笼平均温度差不得大于 4°C 。
- 3.5 机架安装应牢固、可靠、不松动、不歪扭。立柱间平行度误差不得大于 3 mm ,与底面的垂直度误差不得大于 5 mm 。
- 3.6 笼架各层间应相互平行,全长偏差不大于 3 mm 。
- 3.7 笼门安装要牢固,不得跑鸡或卡鸡。
- 3.8 饮水器、食槽应用无毒塑料或耐磨耐腐蚀材料制作。
- 3.9 镀锌零部件镀层厚度不得小于 0.02 mm ,镀层表面应光滑、美观。
- 3.10 油漆零件表面应平滑光洁,无污染、皱皮、流淌现象。
- 3.11 焊接件应牢固,不得有漏焊、虚焊、结瘤等缺陷。
- 3.12 木制件表面应平整,不得有扭曲变形、裂纹、毛刺等。
- 3.13 电器安装严格按操作规程进行,接有地线,进行绝缘试验,绝缘电阻值不得低于 $0.5\text{ M}\Omega$ 。
- 3.14 加热器应放置在不影响鸡只运动的地方,避免小鸡啄线而引起意外事故。
- 3.15 机器性能要求稳定、可靠,每次故障时间不得大于 2 h ,使用有效度不小于 98% 。
- 3.16 所有零部件应经检验合格,方可进行装配。

4 试验方法

- 4.1 试验用机应按使用说明书要求进行安装,并调试到正常工作状态。
- 4.2 试验场环境温度 $18\sim 25^{\circ}\text{C}$ 。
- 4.3 温度测定

4.3.1 测点布放位置

将多点温度测试仪的测头布放在距笼底网上 5 cm 处,共放 11 点。其中加热笼 5 点,保温笼 5 点,感温件处放 1 点,布放位置详见图2。各层分别测定。 L 表示加热笼、保温笼长度; H 表示笼体宽度。

4.3.2 温度测试

将育雏器温度调节到 $30\sim 32^{\circ}\text{C}$ 之间,待温度稳定后,开始测试各点温度,测试次数不得少于 3 次,每次间隔时间应大于 5 min 。